



**Natura 2000-handleplan 2022–2027**  
**Strandenge på Læsø og havet syd herfor**  
Natura 2000-område nr. N9  
Habitatområde H9  
Fuglebeskyttelsesområde F10



Titel: Natura 2000-handleplan for N9 Strandengene på Læsø og havet syd herfor  
Udgiver: Læsø Kommune og Miljøstyrelsen  
År: 2024  
Forsidefoto: Strandeng på Rønnerne. Foto af Stine Pagel Hansen  
Baggrundskort: Copyright Styrelsen for Dataforsyning og Infrastruktur

Må citeres med kildeangivelse.



**LÆSØ KOMMUNE**



**Miljøministeriet**  
Miljøstyrelsen

## Indhold

<b>1. Resumé</b> .....	<b>4</b>
<b>2. Baggrund</b> .....	<b>5</b>
2.1 Den lovgivningsmæssige ramme .....	5
2.2 Miljøvurdering af handleplanerne.....	6
<b>3. Gennemførelse af Natura 2000-handleplan for sidste planperiode</b> .....	<b>7</b>
3.1 Redegørelse for gennemførelse af sidste Natura 2000-handleplan .....	7
3.2 Foreløbig vurdering af gennemførelse af sidste Natura 2000-handleplan .....	9
<b>4. Behov for indsatser</b> .....	<b>10</b>
<b>5. Indsatser fordelt på aktør</b> .....	<b>12</b>
<b>6. Prioritering af den forventede indsats</b> .....	<b>13</b>
<b>7. Forventede initiativer og plan for interessentinddragelse</b> .....	<b>14</b>
<b>Bilag 1: Resumé af offentlige lodsejeres planer for forvaltningsindsatser</b> .....	<b>15</b>
<b>Bilag 2: Kortbilag</b> .....	<b>25</b>

# 1. Resumé

Handleplanen for N9 Strandengene på Læsø og havet syd herfor beskriver den indsats, der skal igangsættes i Natura 2000-området inden udgangen af 2027 - dog udgangen af 2033 for de skovbevoksede, fredskovspligtige arealer. Natura 2000-området består af Fuglebeskyttelsesområde F10 og habitatområde H9. Natura 2000-områderne med terrestriske naturtyper er vist i kortet herunder.

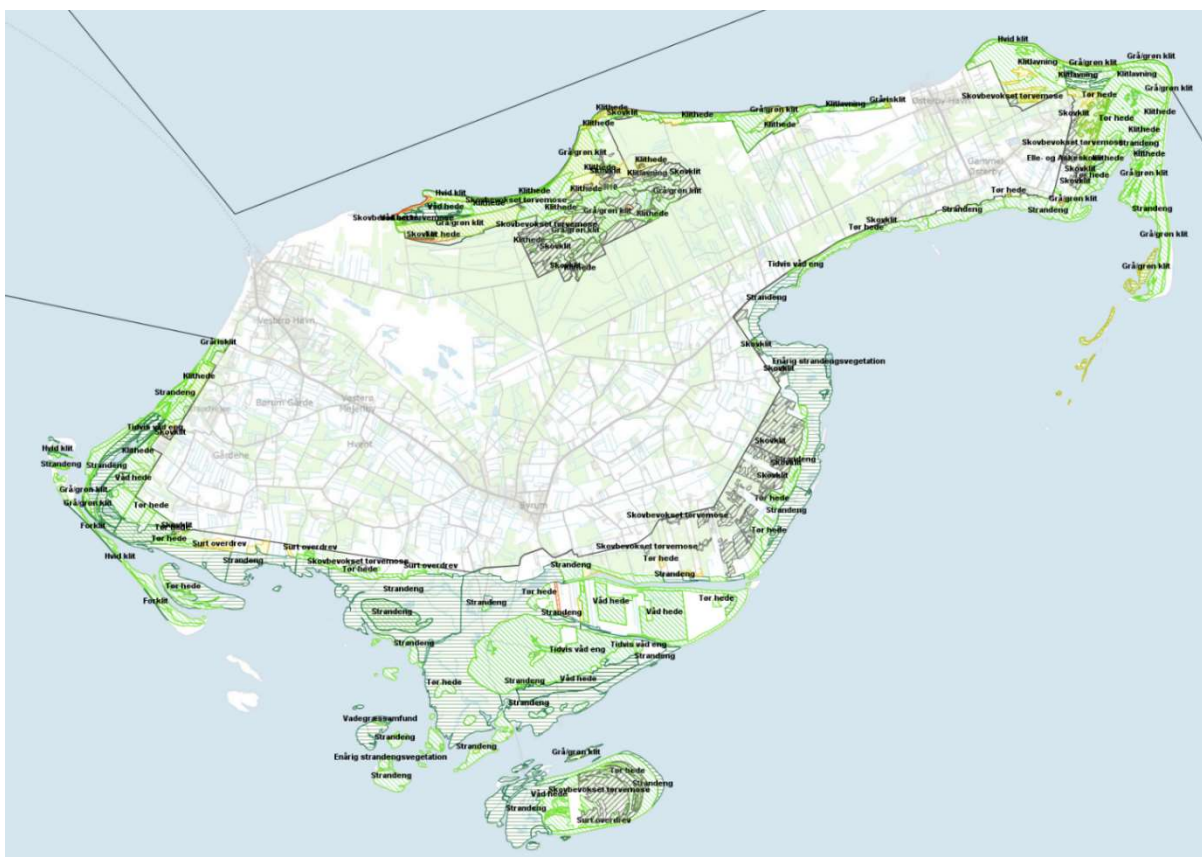
Det overordnede mål for området er beskrevet i afsnit 3.1 i Natura 2000-planen og de konkrete mål i afsnit 3.2. Generelt gælder for dette område, at den samlede forekomst af den samlede forekomst af naturtyper, arter- og fugles levesteder i Natura 2000-området, uanset om de er kortlagt, skal være stabil eller i fremgang, såfremt de naturgivne forhold giver mulighed for det. Det samme gælder leve- og ynglesteder for en lang række fugle, som er på udpegningsgrundlaget.

Målsætningerne konkretiseres i Natura 2000-planens afsnit 4.1 og 4.2 i form af nogle generelle og områdespecifikke retningslinjer for indsatsprogrammet.

Hovedformålet med indsatserne i perioden 2022-27 er:

1. Fokus på mere naturlige processer og naturens robusthed
2. Sikre og forbedre tilstanden af den eksisterende natur og levesteder
3. Bekæmpe invasive arter

Indsatsen i denne planperiode er rettet mod at opretholde de lysåbne naturtyper, der blev ryddet under naturplejeprojektet LIFE Læsø, i forrige planperiode. Der er i forlængelse af LIFE-projektet oprettet en lodsejerforening, Danmarks største, som forpagter Natura-2000 arealer og forvalter en stor del af naturplejen ved afgræsning af arealerne. Der afgræsses tæt på 2.000 hektar med kvæg og heste. Læsø Kommune understøtter naturplejen med maskinel rydning ved behov. Derudover vil der blive gjort en indsats for bekæmpelse af Rynket rose og Engelsk vadegræs.



Copyright Styrelsen for Dataforsyning og Infrastruktur

Indsatsen udføres både på offentlige og private arealer i området. Projekter på private lodsejeres arealer gennemføres i videst muligt omfang gennem frivillige aftaler. Der findes blandt andet en række understøttende tilskudsordninger, som kan søges gennem Landbrugsstyrelsen og Miljøstyrelsen, samt midler til Life-projekter som medfinansieres af EU.

## 2. Baggrund

Miljøstyrelsen har udarbejdet Natura 2000-planer for 257 Natura 2000-områder, som indgår i den danske del af det europæiske Natura 2000-netværk. Planerne beskriver målene for det enkelte Natura 2000-område og fastlægger de indsats, der skal ske inden for planperioden 2022–27. Natura 2000-planerne kan ses på Miljøstyrelsens hjemmeside [www.mst.dk](http://www.mst.dk).

Ud fra Natura 2000-planerne er der udarbejdet Natura 2000-handleplaner for de enkelte Natura 2000-områder. Handleplanerne skal medvirke til at gennemføre Natura 2000-planerne for de enkelte områder. Denne handleplan er udarbejdet af Læsø Kommune og Miljøstyrelsen på grundlag af Natura 2000-plan for N9 Strandengene på Læsø og havet syd herfor.

Hver kommune er ansvarlig for de dele af handleplanen, der vedrører kommunens geografiske område på land og kommunens kystnære områder. Kommunerne er ansvarlige for, at handleplanerne gennemføres inden udgangen af 2027. Miljøstyrelsen er ansvarlig for at udarbejde en skovhandleplan for de skovbevoksede, fredskovpligtige Natura 2000-arealer med skovhabitatnatur inklusiv arealer nævnt i skovlovens §28 (herfra omtalt som skovbevoksede, fredskovpligtige arealer). Der skal gennemføres en planlægning hvert 12. år, som rammer denne planperiode. Miljøstyrelsen er ansvarlig for, at indsatserne på de skovbevoksede, fredskovpligtige arealer gennemføres inden udgangen af år 2033.

Kommunernes handleplan og Miljøstyrelsens skovhandleplan sammenskrives og udmøntes i denne samlede Natura 2000-handleplan.

Offentlige lodsejere, som ejer arealer i Natura 2000-området, kan vælge at gennemføre Natura 2000-planen direkte i egne planer for forvaltningsindsatser (eks. drifts- og plejeplaner). Der udarbejdes ikke handleplan for de offentlige lodsejeres arealer, hvor de selv udarbejder planer for forvaltningsindsatser, hvorfor data fra deres arealer ikke indgår i selve handleplanen, men kun fremgår af bilag 1. Naturstyrelsen ønsker selv at udarbejde plan for forvaltningsindsats for egne arealer, og resuméer af disse planer kan ses i bilag 1. Hvis der er behov for at tydeliggøre ansvarsfordelingen mellem aktører (heriblandt offentlige lodsejere med egne planer for forvaltningsindsatser), tydeliggøres dette i kapitel 5.

### 2.1 Den lovgivningsmæssige ramme

Den lovgivningsmæssige baggrund for handleplanerne findes i:

- miljømålsloven (lovbekendtgørelse nr. 692 af 26. maj 2023)
- naturbeskyttelsesloven (lovbekendtgørelsen nr. 1392 af 2. oktober 2022)
- bekendtgørelse om kommunalbestyrelsernes Natura 2000-handleplaner (bekendtgørelse nr. 944 af 27. juni 2016)
- bekendtgørelse af lov om skove (lovbekendtgørelse nr. 690 af 26. maj 2023)
- bekendtgørelse om tilvejebringelse af Natura 2000-skovplanlægning (bekendtgørelse nr. 946 af 27. juni 2016)

Det er kommunalbestyrelsen, der er ansvarlig for at gennemføre Natura 2000-planen på de privatejede arealer. Dog er det Miljøstyrelsen, der er ansvarlig for de privatejede, skovbevoksede, fredskovpligtige arealer. Offentlige lodsejere er ansvarlige for at gennemføre Natura 2000-planen på deres egne arealer.

Handleplanen skal ifølge lovgivningen indeholde nedenstående:

- En prioritering af myndighedens forventede forvaltningsindsats i planperioden på baggrund af en opgørelse af behovet for konkrete forvaltningstiltag.
- De forventede initiativer, som myndigheden vil tage for at gennemføre Natura 2000-handleplanen, herunder en plan for interessentinddragelse.

- En oversigt over fordelingen af indsatsen mellem kommunale myndigheder, Miljøstyrelsen og offentlige lodsejere.
- En redegørelse for gennemførelsen af handleplanen for den forudgående 6 års periode (dog 12 års periode for de skovbevoksede, fredskovspligtige arealer), der gør det muligt at vurdere, i hvilket omfang Natura 2000-handleplanen er gennemført for den forudgående periode.

Handleplanen skal ikke omfatte offentligt ejede arealer, hvis der for disse arealer udarbejdes en plan for forvaltningsindsatsen, der er i overensstemmelse med de fastsatte mål for naturtilstanden i Natura 2000-planen. Der indsættes et resumé af de offentlige planer i handleplanens bilag.

Handleplanen skal være så konkret, at dens gennemførelse kan vurderes. Dog må handleplanen ikke foregribe det præcise indhold af de aftaler eller afgørelser, der træffes i forhold til den enkelte lodsejer i forbindelse med gennemførelsen af handleplanen.

Handleplanen skal i samspil med vandplanlægningen realisere Natura 2000-planen for så vidt angår vandbehov for de naturtyper, som er direkte afhængige af et vandøkosystem. Natura 2000-planens mål om forbedret vandkvalitet i større søer, vandløb, fjorde og kystvande realiseres gennem indsatsen i vandplanlægningen og skal ikke indgå Natura 2000-handleplanerne.

## 2.2 Miljøvurdering af handleplanerne

Natura 2000-handleplanerne er en type af planer, som kan være omfattet af krav om miljøvurdering i henhold til Bekendtgørelse af lov om miljøvurdering af planer og programmer og af konkrete projekter (VVM) (lovbekendtgørelse nr. 4 af 3. januar 2023) – herefter refereret til som miljøvurderingsloven.

Ved vurderingen af om en handleplan er omfattet af Miljøvurderingsloven ses på kriterierne i lovens § 8. Erfaringsmæssigt er der en del handleplaner, som ikke vil være omfattet af miljøvurderingsloven. Det afhænger dog i alle tilfælde af det konkrete indhold af handleplanen, og der skal derfor altid foretages en særskilt vurdering for hver plan.

Denne handleplan er blevet vurderet i forhold til, om den er omfattet af miljøvurderingsloven. Det er vurderet, at den ikke er omfattet af miljøvurderingsloven og der dermed ikke skal udarbejdes miljøvurdering af handleplanen.

Der er vurderet på, om handleplanen sætter nye rammer for fremtidige anlægstilladelser, eller om den vurderes at kunne påvirke internationalt udpegede naturbeskyttelsesområder væsentligt jfr. miljøvurderingslovens §8.

Det er myndighedens vurdering, at handleplanen ikke sætter nye rammer for fremtidige anlægstilladelser.

Det er myndighedens vurdering, at handleplanen er undtaget fra habitatdirektivets artikel 6, stk. 3 og dermed fra vurdering efter miljøvurderingsloven, fordi planerne er "direkte forbundet med eller nødvendige for lokalitetens forvaltning" jfr. artikel 6, stk. 3, 1. pkt. Handleplanen anses som direkte forbundet med og nødvendig for Natura 2000-områdets forvaltning.

For samtlige Natura 2000-planer er der foretaget en strategisk miljøvurdering (SMV). Natura 2000-planerne og de tilhørende miljøvurderinger kan findes på Miljøstyrelsens hjemmeside under Natura 2000, tredje generation planer (2022-2027).

### 3. Gennemførelse af Natura 2000-handleplan for sidste planperiode

#### 3.1 Redegørelse for gennemførelse af sidste Natura 2000-handleplan

Handleplanerne for anden planperiode har været gældende siden udgangen af 2017. Kommunen har i den mellemliggende periode arbejdet for at gennemføre den indsats, der blev beskrevet i Natura 2000-planen for planperioden 2016-2021. For de skovbevoksede, fredskovspligtige arealer har Miljøstyrelsen arbejdet for at gennemføre indsatserne, der blev beskrevet i første generation af Natura 2000-planen fra 2010-2015 og videreført i anden planperiode 2016-2021.

Det er muligt at få et samlet overblik over tilskudskompenserede indsatser i Natura 2000-områderne i "Sammenfatning af Natura 2000-planerne 2022-2027" på Miljøstyrelsens hjemmeside.

Nedenstående tabeller viser en oversigt over de realiserede, påbegyndte og planlagte projekter inden for Natura 2000-området.

Tabel 1: Følgende indsatser er finansieret via kommunernes egne midler eller DUT-midler\*.

	Indsats	Kommunalt ejet	Privatejet
<b>Læsø Kommune</b>	Genrydning af selvsået opvækst	5 stk. realiseret 1 stk. påbegyndt	400 ha/år realiseret 100 ha planlagt
	Hegning		
	Bekæmpelse af invasive arter		
	Facilitering-sammenbinding, 3. parts forpagtaftaler, rådgivning	1 stk. realiseret påbegyndt	

\* Omfatter ikke offentlige arealer, hvor ejeren gennemfører Natura 2000-planen i egne planer for forvaltningsindsatser. Se resumé af plan for forvaltningsindsatserne i bilag 1.

Tabel 2: Følgende indsatser er finansieret gennem landdistriktsmidler eller anden finansiering og gælder arealer, der ikke er skovbevoksede, fredskovspligtige arealer\*.

	Indsats	Areal (ha) privat ejet	Areal (ha) kommunalt ejet
<b>Læsø Kommune</b>			
	Pleje af græs og naturarealer - hegning	2316,6 ha	44,4 ha
	Rydning	53,06 ha	0 ha
	Forbedring af naturlig hydrologi	0 ha	0 ha
	Bekæmpelse af invasive arter	50,71 ha	0 ha

\* Omfatter ikke offentlige arealer, hvor ejeren gennemfører Natura 2000-planen i egne planer for forvaltningsindsatser. Se resumé af plan for forvaltningsindsatserne i bilag 1.

Skovbevoksede, fredskovspligtige arealer følger en 12 års-cyklus, og første planperiode for disse løber således fra 2010 til 2021. Tabel 3 neden for viser status for de gennemførte eller igangværende indsatser i perioden 2010-2021 beliggende i kortlagt habitatskov inden for Natura 2000-området. Indsatserne er opgjort på indsatstype. Der kan være gennemført flere indsatser på det samme areal, hvorved samme areal kan fremgå flere gange (eksempelvis skovnaturtypebevarende drift og pleje forud for urørt skov, eller forbedring af hydrologi på samme areal, hvor der også er udført skovnaturtypebevarende drift og pleje).

Indsatsplanerne for arealerne blev først udgivet i skovhandleplanerne i 2012.

Der er ikke gennemført indsatser på de 94 ha skov i planperioden ud over på 1 ha med henblik på lysåben natur.

Tabel 3 er baseret på tinglyste indsatser såsom urørt skov, på data fra tilskudsordningerne (beror på tilsagnsdata, hvorfor arealet for indsats kan være overestimeret i forhold til den endelige indsats, idet der altid vil være en vis del af de givne tilsagn, der ikke udnyttes). Der kan være usikkerheder i de indhentede data fra tilskudsordningerne fra 2010-15. Miljøstyrelsen har endvidere indhentet data for gennemførte indsatser i habitatnaturtyper på skovbevoksede fredskovsarealer fra offentlige myndigheder, og anvendt data i det omfang, Miljøstyrelsen har modtaget disse.

Tabel 3: Gennemførte indsatser på skovbevoksede, fredskovspligtige arealer. Tallene dækker over perioden 2010-2021.

Indsats	Tilskudsfinansiering på private arealer <sup>1</sup> (ha)	Offentlige arealer <sup>2</sup> (ha)	Total (ha)
Forbedring af hydrologi*	0	0	0
Indsatser m.h.p. lysåben natur**	0,8	0,6	1,4
Skovnaturtypebevarende drift og pleje***	0	0	0
Urørt skov	0	0	0

<sup>1</sup> Indsatser på private arealer dækker over indsatser, som er tilskudsfinansierede.

<sup>2</sup> Indsatser på offentlige arealer dækker hovedsageligt over indsatser gennemført via lodsejeres egne midler men kan også være dækket af tilskudsordninger.

\* *Forbedring af hydrologi* dækker over lukning af dræn og grøfter samt ophør med vedligeholdelse af afvanding

\*\* *Indsatser for lysåben natur* dækker over græsning, hegning og rydning med henblik på lysåben natur.

\*\*\* *Skovnaturtypebevarende drift og pleje* dækker over flere indsatser, heriblandt sikring af naturtyper, træer til naturligt henfald, naturnær skovdrift, rydning af uønsket opvækst, problemarter og invasive arter samt skovgræsning og foryngelse.

Der er ikke iværksat nye Life-projekter inden for Natura 2000-området efter afslutning af LIFE Læsø (2012-2018).

Ud over de ovennævnte indsatser har myndighederne søgt at gennemføre Natura 2000-handleplanen gennem følgende tiltag:

- Miljøstyrelsen har finansieret gratis rådgivning hos Dansk Skovforening for ejere af skovbevoksede, fredskovspligtige arealer i Natura 2000-områderne.
- Som opfølgning på skovlovens anmeldeordning for Natura 2000-områderne er der i flere Natura 2000-områder indgået aftaler med private lodsejere, der er med til at sikre naturindhold og arter på de berørte arealer (LBK. nr. 690 26. maj 2023, §17-19).
- Miljøstyrelsen har arbejdet for relevante støtteordninger for at understøtte implementeringen af Natura 2000-planerne.
- Miljøstyrelsen har udført en opsøgende indsats og har kontaktet nogle private lodsejere med større arealer af privat fredskov og informeret om muligheden for at søge tilskud til indsatser i de private fredskove.
- Der er gennem LIFE Læsø oprettet Danmarks største lodsejerforening, som forpagter Natura 2000 arealer og forvalter naturplejen ved afgræsning. Lodsejerforeningen afgræsser tæt på 2.000 hektar med kvæg og heste. Læsø Kommune er repræsenteret i Lodsejerforeningens bestyrelse og understøtter naturplejen med maskinel rydning af nye opvækst med buskrydder, som især omfatter våd og tør hede. Den samlede naturpleje har medført høj eller god tilstand på størstedelen af arealerne og plejes for at fastholde og forbedre denne tilstand.
- Rådgivning af grundejerforeninger, landmænd m.m. om naturpleje og gennem dette faciliteret mulighederne for naturpleje til fordel for arter og naturtyper på udpegningsgrundlaget.
- Oplysning til borgere og gæster på Læsø om hensynsfuld færdsel tæt ved ynglepladser i yngletiden. Læsø Kommune har i samarbejde med Naturstyrelsen Vendsyssel indrykket helside i den lokale turistavis. Dette fortsætter, og der sættes endvidere fokus på generel færdsel i naturområderne.
- Læsø Kommune forbedrer løbende vejledende skiltning i naturområderne med henblik på at fremme offentlighedens viden om hensyn til ynglende fugle i områderne. Der er især fokus på arterne splitterne, dværgterne og mørkbuget knortegås.



- Læsø Kommune foretager så vidt muligt regulering af skadevoldende vildt (sølvmåge og skarv) i områder nær Natura 2000-område N9 for at fremme ynglemulighederne for bl.a. ederfugle. Reguleringen koordineres med Naturstyrelsen.
- Oplysning til borgere og jordejere om invasive arter og deres bekæmpelse.

### 3.2 Foreløbig vurdering af gennemførelse af sidste Natura 2000-handleplan

Handleplanen skal ifølge bekendtgørelserne indeholde en redegørelse for gennemførelsen af handleplanen for den forudgående 6 og 12 års periode, der gør det muligt at vurdere, i hvilket omfang Natura 2000-planen for den forudgående periode er realiseret. Vurderingen, af hvorvidt handleplanerne er gennemført i den forudgående periode, er baseret på, om de planlagte indsatser fra sidste handleplan er opfyldt, eller der er udført tilsvarende tiltag.

Kommunen vurderer, at for de lysåbne naturtyper er målene for forrige handleplan opnået via det gennemførte LIFE projekt i årene 2012-2018. Der er under LIFE Læsø oprettet Danmarks største lodsejerforening, som forpagter Natura 2000 arealer og forvalter naturplejen ved afgræsning. Lodsejerforeningen afgræsser tæt på 2.000 hektar med kvæg og heste. Læsø Kommune understøtter naturplejen med årlig maskinel rydning af ny opvækst med buskrydder.

Effekten af indsatserne bliver løbende vurderet i det Nationale Overvågningsprogram for Vandmiljø og Natur (NOVANA), som overvåger vandmiljøets og naturens tilstand inden for de områder, der prioriteres i forhold til de politisk fastsatte økonomiske rammer.

## 4. Behov for indsatser

Natura 2000-planen for N9 Strandengene på Læsø og havet syd herfor beskriver de konkrete mål for indsatsen. Indsatsprogrammet i Natura 2000-planerne er afstemt, så den økonomiske ramme og den krævede indsats i planerne passer sammen. Til gennemførelse af planerne stiller staten en række virkemidler til rådighed, ligesom det forudsættes, at kommunerne bidrager økonomisk via de midler, som kommunerne er blevet økonomisk kompenseret for af staten (DUT-midlerne).

På baggrund af Natura 2000-planen har kommunen og Miljøstyrelsen vurderet, at der er behov for nedenstående konkrete forvaltningstiltag. Handleplanmyndigheden skal forsøge at indgå frivillige aftaler med lodsejere om drift. Hvor dette ikke er muligt, skal myndigheden påbyde en bestemt drift, hvis det er nødvendigt for opnåelse af målene i Natura 2000-planen eller for at forhindre forringelse og forstyrrelse.

Offentlige lodsejere kan selv organisere gennemførelse af indsatser på egne arealer.

Tabel 4: Behov for indsatser for naturtyperne\*

Forventede indsatser		Skøn over behov:		
		Igangværende indsats	Ny indsats	Samlet behov for indsats
Lysåbne naturtyper	Hegning	2361 ha	Op til 77,32ha	Op til 2438,32 ha
	Rydning		44,2 ha	
	Bekæmpelse af invasive arter	0 ha	50,71ha	50,71 ha
Skovnaturtyper uden fredskovspligt	Skovnaturtypebevarende drift og pleje		Op til 94 ha	Op til 94 ha
	Urørt skov		Op til 94ha	Op til 94 ha
	Forbedring af hydrologi			
Skovnaturtyper med fredskovspligt**	Skovnaturtypebevarende drift og pleje	-	-	Op til 16 ha
	Urørt skov***	0 ha	-	Op til 16 ha
	Rydning af invasive arter	-	-	0 ha

\* Omfatter ikke offentlige arealer, hvor ejeren gennemfører Natura 2000-planen i egne planer for forvaltningsindsatser. Se resumé af plan for forvaltningsindsatserne i bilag 1.

\*\* Indsatser planlagt for skovnaturtyper med fredskovspligt vises udelukkende som et samlet behov for indsatser med undtagelse af urørt skov, hvor igangværende indsatser også vises. Skovnaturtypebevarende drift og pleje dækker over flere indsatser. Da der kan være overlap mellem indsatstyper, og da der efter afslutning af én type indsats kan være behov for at gentage indsatstypen, er behovet for indsatser vurderet samlet.

\*\*\* Igangværende indsats for urørt skov omfatter al tinglyst urørt skov til og med 2021. Tinglyst urørt skov anses i denne sammenhæng som en varig igangværende indsats.

Tabel 5: Behov for indsatser for arter udover indsatser for naturtyper. Tabellen viser kun indsatser for arter på lysåbne naturtyper og skovnaturtyper uden fredskovspligt\*

Forventede indsatser	Skøn over behov:	
	Målsætning	Total
Restaurering af vandhuller	Forbedret vandkvalitet	1 stk.
Forbedring af levesteder for fugle på udpegningsområdet	<ul style="list-style-type: none"> <li>Beskyttelse mod forstyrrelser fra mennesker og hunde</li> <li>Beskyttelse imod prædation</li> <li>Beskyttelse imod tilgroning af ynglesteder</li> </ul>	12

\* Omfatter ikke offentlige arealer, hvor ejeren gennemfører Natura 2000-planen i egne planer for forvaltningsindsatser. Se resumé af plan for forvaltningsindsatserne i bilag 1.

På skovbevoksede arealer vil mange af de tiltag, der implementeres for skovnaturtyperne også være gavnlige for de arter, der er knyttet til naturtyperne. I nedenstående gennemgås eksempler på indsatser, der også gavner arter og fugle, hvor indsatserne i forvejen gennemføres i området jf. Natura 2000-planen.

Urørt skov samt skovnaturtypebevarende drift og pleje med bevaring af træer til naturligt henfald kan bidrage til at forbedre levesteder for områdets skovtilknyttede fugle. Nogle fugle er afhængige af ro i yngleperioden eller lysninger.

Hvor det er muligt skabes bedre sammenhænge mellem kystnaturtyperne og indlandsnaturtyperne.

På hedearealer er der stort fokus på rydning af opvækst med buskrydder mindst to gange i perioden. Flere steder udføres rydning hvert eller hvert andet år. En stor del af arealerne afgræsses og suppleres med maskinel rydning med buskrydder for at holde opvæksten nede.

Der er fokus på årligt at bekæmpe den invasive art rynket rose i de lysåbne naturtyper.

Samlede indsatser med afgræsning, rydning og bekæmpelse af invasive arter skal fremme levestederne for udpegningsgrundlaget og fastholde/fremme den høje/gode naturtilstand på arealerne.

Ud over naturplejen indgår hensyn til arterne i udpegningsgrundlaget i vedligehold og skiltning af veje og stier i naturområderne udføres for at minimere spredt færdsel i områderne og i stedet samle den. Ved områder med særlige hensyn skiltes separat for at give offentligheden mulighed for at undgå forstyrrelser. Der skiltes således på Stokken, hvor der ofte er kolonier af terner, særligt havterner og dværgterner og vadefugle som klyder og stenvender. Læsø Kommune er ikke bekendt med forstyrrelser, som medfører behov for skiltning, andre steder.

Læsø Kommune planlægger sin naturplejeindsats under hensyn til yngletiden for at minimere risikoen for forstyrrelser af ynglende fugle.

Områdespecifikke retningslinjer

1. Tilstanden af levestederne for almindelig ryle (TY) sikres (hvis tilstanden er god-høj), således at de kortlagte levesteder får en naturtilstand i overensstemmelse med arternes krav til ynglelokalitet.
2. Tilstanden af levestederne for havterne (Y) og klyde (TY) forbedres (hvis tilstanden er dårlig-moderat), således at 75 % af de kortlagte levesteder får en naturtilstand i overensstemmelse med arternes krav til ynglelokalitet, hvilket også vil være til gavn for splitterne (Y) og dværgterne (Y).



## 5. Indsatser fordelt på aktør

Grundlæggende er ansvaret fordelt, så kommunerne er ansvarlig myndighed på alle arealer i kommunen undtagen de skovbevoksede fredskovspligtige arealer.

Miljøstyrelsen er ansvarlig myndighed for de skovbevoksede fredskovspligtige arealer. Det gælder dog, at kommunerne er ansvarlige for de arealer i fredskov, der er beskyttet efter §3 i naturbeskyttelsesloven.

Myndighederne er ansvarlige, jfr. ovenstående fordeling, for gennemførelse af handleplanen undtagen for offentlige arealer, hvor lodsejer selv er ansvarlig for at gennemføre handleplanen. De fleste indsatser er geografisk bestemt, hvorved den nævnte myndigheds- og arealdeling er gældende. Det er muligt at finde relevante Natura 2000-geodata i [MiljøGIS](#)<sup>1</sup>. Endvidere kan overvågningsdata fra NOVANA-programmet tilgås via [Danmarks Miljøportal](#)<sup>2</sup> og i Natura 2000-basisanalyserne. Hver myndighed eller lodsejer er ligeledes ansvarlige for de arter på udpegningsgrundlaget, som ikke er geografisk fordelt p.ba. overvågningsdata, inden for deres respektive myndighedsområde eller egne arealer.

I tabellen nedenfor ses fordelingen af Natura 2000-områdets arealer fordelt på aktører.

Tabel 6: Fordeling af naturtypearealer på aktører på skovnaturtyper med fredskovspligtige arealer

	Naturtype	Handleplanmyndighed	Offentlige lodsejere, der planlægger selv
		Miljøstyrelsen	Naturstyrelsen
Skovnaturtyper med fredskovspligt	2180 Skovklit	3 ha	1 ha
	91D0 Skovbevokset tørvemose	14 ha	-

<sup>1</sup> <https://miljoegis.mim.dk/spatialmap?profile=natura2000planer3-2022>

<sup>2</sup> <https://www.miljoportal.dk/>

## 6. Prioritering af den forventede indsats

Natura 2000-planerne 2022-2027 har især fokus på en naturforvaltning, hvor man gør brug af naturens egne dynamikker. Samtidig fastholdes en række indsatser, der er kendt fra de gældende planer.

Hovedformålene med indsatserne i tredje planperiode (2022-2027) er:

- 1. Fokus på mere naturlige processer og naturens robusthed**
  - 1.1. der er øget fokus på en mere naturnær forvaltning med fokus på at sikre sammenhæng i naturen og mere naturlige dynamikker i Natura 2000-områderne
  - 1.2. der arbejdes for at udvide arealet med urørt skov
  - 1.3. der er fokus på tiltag mod klimaforandringer og dermed områdernes robusthed over for pludselige hændelser
- 2. Sikre og forbedre tilstanden af den eksisterende natur og levesteder hvilket bl.a. er i overensstemmelse med 'brandmandens lov' og EU's biodiversitetsstrategi 2030**
  - 2.1. fortsætte arbejdet med at sikre naturtilstanden f.eks. ved naturpleje på plejkrævende arealer
  - 2.2. fortsætte arbejdet med at afsøge behovet for at informere om behov for at undgå forstyrrelser bl.a. til gavn for træfugle, marine naturtyper og havpattedyr
  - 2.3. fokus på indsatser, der gavner truede arter og fugle
- 3. Bekæmpe invasive arter**
  - 3.1. fortsætte arbejdet med at bekæmpe invasive arter

Prioriteringen af den forventede forvaltningsindsats i planperioden er sket på baggrund af opgørelsen af behovet for konkrete indsatser (se kapitel 4). Den nedenstående prioritering afspejler således den forventede tidsfølge af indsatsen i forbindelse med de konkrete forvaltningstiltag.

- *Genrydning af frøopvækst indenfor de lysåbne naturtyper mindst 2 gange i løbet af planperioden*
- *Fortsætte bekæmpelse af Rynket Rose*
- *Forbedre levesteder for fugle ved at mindske forstyrrelser og prædation*
- *Lodsejerforeningen undersøger mulighed for at udvide græsningsarealer og forbedre samarbejde med dyreholderne*
- *Hjælpe, støtte og inspiration til interesserede lodsejere der ønsker at forbedre naturen indenfor Natura2000 området*

Miljøstyrelsen vil for de skovbevoksede, fredskovspligtige arealer kontakte private ejere af fredskovsarealer større end 20 ha med henblik på at informere om muligheden for en mere skovnaturtypebevarende drift, tiltag for arter og muligheden for at udlægge til urørt skov.

Miljøstyrelsen vil fortsat prioritere at indgå i relevante Life-projekter nye som gamle.

## 7. Forventede initiativer og plan for interessentinddragelse

Det er Læsø Kommune og Miljøstyrelsens hensigt at planlægge og udføre projekterne som vist i nedenstående tabel 7, og i den forbindelse tager myndighederne en række initiativer for at inddrage lodsejere og andre interessenter i projekterne.

Tabel 7 viser myndighedernes plan for interessentinddragelse. Der kan ske ændringer, hvis det ønskes af lodsejerne, eller hvis andre forhold taler for det.

Tabel 7. Forventet plan for interessentinddragelse

<b>Projekt navn</b>	<b>Initiativ</b>	<b>Tidsplan</b>	<b>Myndighed</b>
<i>Oplysning om menneskelige forstyrrelser ved rekreativ udnyttelse af arealerne</i>	<i>Dialog med lokale rideklubber, turistbureau, vandrelav,</i>	<i>Hele planperioden</i>	<i>Læsø kommune</i>
<i>Kontakt til lodsejere med store naturområder</i>	<i>Oplysning om muligheder for tilskud for naturpleje</i>	<i>Hele planperioden</i>	<i>Læsø kommune</i>
<i>Kontakt til ejere af skovbevoksede fredskovspligtige habitatskovsarealer</i>	<i>Miljøstyrelsen kontakter skovejere med mere end 20 ha skovhabitatarealer og orienterer om muligheder for tilskud.</i>	<i>I løbet af planperioden</i>	<i>Miljøstyrelsen</i>
<i>Vejledning om mulige tiltag i skovhabitatnatur</i>	<i>Miljøstyrelsen understøtter en vejledningstjeneste<sup>1</sup> til de private skovejere, hvor de kan søge gratis råd og vejledning omkring skovhabitatnatur.</i>	<i>Hele planperioden</i>	<i>Miljøstyrelsen</i>
<i>Møder med Grønt Fremdriftsforum</i>	<i>Miljøstyrelsen afholder møder med Grønt Fremdriftsforum og vil sætte emnet på dagsordenen, når det er relevant eller efterspørges.</i>	<i>Hele planperioden</i>	<i>Miljøstyrelsen</i>

1. Dette varetages for nuværende af Dansk Skovforening.

Projekterne gennemføres som udgangspunkt ved frivillige aftaler, og derfor er det i mange tilfælde ikke på nuværende tidspunkt muligt at beskrive nærmere, hvornår projekterne fysisk bliver udført. Kommunen og Miljøstyrelsen vil i hvert enkelt tilfælde sørge for, at relevante interessenter bliver inddraget.



## **Bilag 1: Resumé af offentlige lodsejeres planer for forvaltningsindsatser**

Den offentlige lodsejer Naturstyrelsen har udarbejdet nedenstående resumé af plan for forvaltningsindsats for deres del af Natura 2000-området.

Det gælder, at såfremt en offentlig myndighed som grundejer beslutter selv at udarbejde forvaltningsplaner, driftsplaner mv. i overensstemmelse med Natura 2000-planen, skal et resumé af den enkelte plan med beskrivelse af forvaltningsindsatsen indsendes til de berørte myndigheder senest 9 måneder efter Natura 2000-planens offentliggørelse jf. Bekendtgørelse om kommunalbestyrelsernes Natura 2000-handleplaner (BEK nr. 944 af 27/06/2016) §5 stk. 2 samt Bekendtgørelse om tilvejebringelse af Natura 2000-skovplanlægning (BEK nr. 946 af 27/06/2016) §15 stk. 2.

## Sammenfatning af plejeplan for Naturstyrelsens arealer i Natura 2000-område N9 Strandenge på Læsø og havet syd herfor

Det er muligt at finde den samlede plan for forvaltningsindsats på Naturstyrelsens hjemmeside: <https://naturstyrelsen.dk/drift-og-pleje/natura-2000-plejeplaner/>. Plejeplanen omfatter foruden denne sammenfatning en kortudstilling af de planlagte indsatser. I kortudstillingen er det muligt at finde information om de planlagte indsatser for de enkelte kortlagte naturtyper samt arter.

Naturstyrelsen har, jf. §5 i BEK nr 944 af 27/06/2016 og §15 i BEK nr 946 af 27/06/2016, som offentlig grundejer besluttet selv at udarbejde plejeplaner for Naturstyrelsens arealer indenfor N2000 området i overensstemmelse med [Natura 2000-planen](#) for området.

### Beskrivelse af området

Natura 2000-område N9 har et areal på: 103952.1 ha. Heraf ejer Naturstyrelsen: 1247.1 ha. Den sydlige del af Læsø syd består for en stor del af landhævningsstrandenge, der har udviklet sig i takt med landhævningsens start for 7000-8000 år siden. Landhævningsen sker stadig med 5 mm om året på Læsø, så med tiden vil der dannes nye rønner og gamle vil vokse sammen. De gule engmyrers tuer præger store områder og er med til at skabe variation og derved øget diversitet. De højere liggende dele bag strandengene har med tiden udviklet sig til en mosaik af fugtig og tør hede. I den nordlige og vestlige del af området ligger store arealer af klithede og grå klit. Området rummer også flere mindre kystlaguner og lobeliesøer. Syd for landhævningsstrandengene ligger meget store arealer med sand- og mudderflader. Disse flader blottægges delvist ved ebbe. Området er en vigtig ynglelokalitet for en række fugle, især Almindelig Ryle, Klyde, Havterne og Dværgerterne. Samtidig er det vidtstrakte lavvandede havområdet syd for Læsø et meget vigtigt overvintringsområde for havdykænder. Forår og efterår er strandengene en betydningsfuld rasteplads for vandfugle.



Tabel A: Kortlagte naturtyper på Naturstyrelsens arealer i Natura 2000-området

Skovnaturtyper	Areal [ha]
91D0 - Skovbevokset tørvemose	26.3
2180 - Skovklit	1.0

Lysåbne naturtyper	Areal [ha]
1150 - Lagune	2.8
1310 - Enårig strandengsvegetation	1.5
1320 - Vadegræssamfund	0.7
1330 - Strandeng	458.7
2110 - Forklit	4.3
2120 - Hvid klit	22.9
2130 - Grå/grøn klit	58.7
2140 - Klithede	22.0
2190 - Klitlavning	4.0
3130 - Søbred med småurter	< 0.1
4010 - Våd hede	100.8
4030 - Tør hede	169.5
6230 - Surt overdrev	14.9
6410 - Tidvis våd eng	72.8

Arter på udpegningsgrundlaget fremgår ikke af ovenstående tabel. Der henvises derimod til N2000 planen for området.

## Planlagte indsatser

I det følgende angives Naturstyrelsens planlagte indsatser for naturtyperne på udpegningsgrundlaget. Indsatserne er beskrevet i nedenstående tabeller og suppleret med forklarende tekst.

I tabellerne skelnes mellem "Eksisterende indsats" og "Ny indsats". "Eksisterende indsats" anvendes, hvor den pågældende indsats allerede er omfattet af den eksisterende arealforvaltning, eller hvor det fremgår af eksisterende driftsplaner og lignende, at indsatsen vil blive gennemført i plejeplanperioden. "Ny indsats" omfatter de indsatser, der alene gennemføres for at opfylde målene i N2000-planerne for 2022 - 2027.

Tabel B: Planlagte indsatser for naturtyperne på Naturstyrelsens arealer i Natura 2000-området

Indsatser - Skovnaturtyper (planperiode 2022-2033)	Eksisterende indsats [ha]	Ny indsats [ha]	Samlet behov for indsats [ha]
Græsningsskov	1.0		1.0

Indsatser - Lysåbne naturtyper (planperiode 2022-2027)	Eksisterende indsats [ha]	Ny indsats [ha]	Samlet behov for indsats [ha]
Afbrænding		0.6	0.6



<b>Indsatser - Lysåbne naturtyper (planperiode 2022-2027)</b>	<b>Eksisterende indsats [ha]</b>	<b>Ny indsats [ha]</b>	<b>Samlet behov for indsats [ha]</b>
Andre aktiviteter til gavn for lysåbne naturtyper	1.1	0.7	1.8
Andre anlæg vedr. græsning - ikke hegn	0.9		0.9
Andet areal uden drift	0.6		0.6
Bekæmpelse af invasive arter		25.7	25.7
Græsning	707.1		707.1
Hegning	708.0		708.0
Rydning af bevoksning		1.6	1.6
Rydning af opvækst	0.5	19.9	20.4

Ovenstående tabel udstiller Naturstyrelsens planlagte indsatser i planperioden. Indsatserne er planlagt med ophæng i målsætninger og retningslinjer fra den overordnede N2000 plan, som rækker ud over den enkelte planperiode, mens indsatserne forventes udmøntet indenfor planperioden.

Den væsentligste indsats i området er græsning, det sker især gennem et græsningselskab oprettet i forbindelse med et LIFE-projekt. De steder der ikke græsses eller hvor græsningen ikke holder opvækst af vedplanter nede ryddes disse. Bekæmpelse af invasive arter er især Rynket Rose og vadegræs.

Tabel C: Udvikling mod ny kortlagt naturtype

<b>Udvikling mod lysåben naturtype</b>	<b>Eksisterende indsats [ha]</b>	<b>Ny indsats [ha]</b>	<b>Konvertering af naturtype</b>	<b>Areal til konvertering</b>
Surt overdrev	1.8			
Tidvis våd eng	5.1			
Tør hede	0.4			

<b>Udvikling mod skovnaturtype</b>	<b>Eksisterende indsats [ha]</b>	<b>Ny indsats [ha]</b>	<b>Konvertering af naturtype</b>	<b>Areal til konvertering</b>
Skovbevokset tørvemose	0.3			

Nogle arealer indenfor Natura 2000-området har potentiale for at udvikle sig til naturtyper på sigt, hvorfor der i planperioden planlægges indsatser, der fremmer denne udvikling.

Udviklinger mod ny habitatnatur er sket gennem genopretning som rydning, udvidelse af græsning, afbrænding mm i projektet LIFE Læsø. Arealerne vil enten allerede kunne kortlægges som habitatnatur eller forventes at kunne det på kort sigt.

Tabel D: Planlagte indsatser for arter, udover indsatser for naturtyper på lysåbne naturtyper og skovnaturtyper på Naturstyrelsens arealer i Natura 2000-området

Plejen af områdets naturtyper vil samtidig tilgodese en række arter på udpegningsgrundlaget. Herudover planlægger Naturstyrelsen en særlig indsats for arterne, der fremgår af tabel D.

Habitatområde: nr. 9 Strandenge på Læsø og havet syd herfor

Art	Planlagte indsatser	Eksisterende indsats	Ny indsats
Gråsæl	Anden regulering	Ja	
Spættet sæl	Anden regulering	Ja	

Fuglebeskyttelsesområde: nr. 10 Læsø, sydlige del

Art	Planlagte indsatser	Eksisterende indsats	Ny indsats
Almindelig ryle	Anden regulering	Ja	
Almindelig ryle	Begrænsning af prædation	Ja	
Dværgterne	Anden regulering	Ja	
Dværgterne	Begrænsning af prædation	Ja	
Dværgterne	Færdselsregulering ved skiltning	Ja	
Edderfugl	Anden regulering	Ja	
Fløjsand	Anden regulering	Ja	
Havterne	Anden regulering	Ja	
Havterne	Begrænsning af prædation	Ja	
Havterne	Færdselsregulering ved skiltning	Ja	
Klyde	Anden regulering	Ja	
Klyde	Begrænsning af prædation	Ja	
Lille Kobbersneppe	Anden regulering	Ja	
Mørkbuget knortegås	Anden regulering	Ja	
Tinksmed	Sikring af levesteder i øvrigt	Ja	

Anden regulering i tabel D rummer dels bestemmelser i Bovet-Knotten Vildtreservat om surfing, motorbådssejlad og jagt samt færdselsforbud i fuglenes yngletid på Knogen og Knotterne. Dels bestemmelser og færdsel i Rønnerfredningen, f.eks. færdselsforbud i fuglenes yngletid vest for Hornfiskvejen samt begrænsninger for at medbringe hunde. Begrænsninger i prædation omhandler ræv, mink, krager og store måger. Ræv reguleres bla. ved etablering af kunstgrave.

#### Opsummering

Den samlede indsats for naturtyper og arter på Naturstyrelsens arealer forventes hermed at understøtte de i Natura 2000-planen fastsatte mål for naturtilstanden.

## Redegørelse for indsatsen i den forgangne plejeplansperiode

For de lysåbne naturtyper og arter på udpegningsgrundlaget omhandler denne redegørelse planperioden 2016-2021. For skovnaturtyper perioden 2010-2021.

Nedenstående tabeller viser en oversigt over planlagte og gennemførte aktiviteter på Naturstyrelsens arealer inden for Natura 2000-område N9 Strandenge på Læsø og havet syd herfor

Tabel E: Status for gennemførelse af aktiviteter for seneste planperiode fordelt på naturtyper og arter

Skovnaturtyper (planperiode 2010-2021)	Indsats	Areal [ha]
2180 - Kystklitter med selvsåede bestande af hjemmehørende træarter	Bevarelse af 3-5 store træer pr. ha til henfald	0.7
9998 - Skovbevoksede tørvemoser	Bevarelse af 3-5 store træer pr. ha til henfald	22.1

Lysåbne naturtype (planperiode 2016-2021)	Indsats	Areal [ha]
1330 - Strandeng	Hegning	261.9
1330 - Strandeng	Afbrænding	< 0.1
1330 - Strandeng	Bekæmpelse af invasive arter	336.3
1330 - Strandeng	Græsning	261.9
1330 - Strandeng	Rydning af opvækst	258.7
2110 - Forklit	Bekæmpelse af invasive arter	1.6
2120 - Hvid klit	Bekæmpelse af invasive arter	4.0
2130 - Grå/grøn klit	Afbrænding	0.4
2130 - Grå/grøn klit	Græsning	21.8
2130 - Grå/grøn klit	Bekæmpelse af invasive arter	45.6
2130 - Grå/grøn klit	Rydning af opvækst	29.9
2130 - Grå/grøn klit	Hegning	1.9
2140 - Klithede	Afbrænding	1.1
2140 - Klithede	Hegning	8.4
2140 - Klithede	Bekæmpelse af invasive arter	21.5
2140 - Klithede	Rydning af opvækst	9.2
2140 - Klithede	Græsning	16.1
2190 - Klitlavning	Bekæmpelse af invasive arter	4.2
2190 - Klitlavning	Afbrænding	0.3

Lysåbne naturtype (planperiode 2016-2021)	Indsats	Areal [ha]
2190 - Klitlavning	Rydning af opvækst	4.2
2190 - Klitlavning	Hegning	2.2
2190 - Klitlavning	Græsning	2.4
4010 - Våd hede	Hegning	109.2
4010 - Våd hede	Græsning	107.4
4010 - Våd hede	Rydning af opvækst	111.8
4010 - Våd hede	Bekæmpelse af invasive arter	75.4
4010 - Våd hede	Afbrænding	7.6
4010 - Våd hede	Andre anlæg vedr. græsning - ikke hegn	1.8
4030 - Tør hede	Afbrænding	19.5
4030 - Tør hede	Hegning	157.0
4030 - Tør hede	Græsning	157.0
4030 - Tør hede	Rydning af opvækst	165.3
4030 - Tør hede	Bekæmpelse af invasive arter	162.0
6230 - Surt overdrev	Hegning	7.1
6230 - Surt overdrev	Græsning	6.6
6230 - Surt overdrev	Rydning af opvækst	7.5
6230 - Surt overdrev	Bekæmpelse af invasive arter	8.0
6230 - Surt overdrev	Afbrænding	0.8
6410 - Tidvis våd eng	Rydning af opvækst	60.7
6410 - Tidvis våd eng	Græsning	60.7
6410 - Tidvis våd eng	Bekæmpelse af invasive arter	60.7
6410 - Tidvis våd eng	Afbrænding	4.0
6410 - Tidvis våd eng	Hegning	60.7

Arter (planperiode 2016-2021)	Indsats
Almindelig Ryle (A149)	Bekæmpelse af invasive arter
Almindelig Ryle (A149)	Rydning af bevoksning
Almindelig Ryle (A149)	Rydning af opvækst

Arter (planperiode 2016-2021)	Indsats
Almindelig Ryle (A149)	Afbrænding
Almindelig Ryle (A149)	Græsning
Almindelig Ryle (A149)	Hegning
Almindelig Ryle (A149)	Begrænsning af prædation
Tinksmed (A166)	Rydning af bevoksning
Tinksmed (A166)	Rydning af opvækst
Tinksmed (A166)	Græsning
Klyde (A132)	Færdselsregulering ved skiltning
Splitterne (A191)	Begrænsning af prædation
Lille Kobbersneppe (A157)	Bekæmpelse af invasive arter
Mørkbuget Knortegås (A046)	Bekæmpelse af invasive arter
Mørkbuget Knortegås (A046)	Græsning
Mørkbuget Knortegås (A046)	Hegning
Dværgterne (A195)	Færdselsregulering ved skiltning
Dværgterne (A195)	Bekæmpelse af invasive arter
Dværgterne (A195)	Græsning
Dværgterne (A195)	Andre anlæg vedr. græsning - ikke hegn
Dværgterne (A195)	Begrænsning af prædation
Havterne (A194)	Færdselsregulering ved skiltning
Havterne (A194)	Bekæmpelse af invasive arter
Havterne (A194)	Begrænsning af prædation

Tabel F: Oversigt over ikke-planlagte indsætter, der er gennemført, og som gavner arter eller naturtyper på udpegningsgrundlaget

Lysåbne naturtype (planperiode 2016-2021)	Indsats	Areal [ha]
1330 - Strandeng	Græsning	19.9
1330 - Strandeng	Hegning	2.5
1330 - Strandeng	Andre anlæg vedr. græsning - ikke hegn	20.1
2140 - Klithede	Græsning	2.8



Lysåbne naturtype (planperiode 2016-2021)	Indsats	Areal [ha]
2140 - Klithede	Hegning	2.8
2190 - Klitlavning	Hegning	1.1

Tabel G: Oversigt over indsats der ikke er gennemført

Lysåbne naturtype (planperiode 2016-2021)	Indsats	Areal [ha]
1330 - Strandeng	Afbrænding	16.8
2130 - Grå/grøn klit	Afbrænding	14.6
2130 - Grå/grøn klit	Hegning	19.9
2140 - Klithede	Afbrænding	2.8
4010 - Våd hede	Afbrænding	8.0
4030 - Tør hede	Afbrænding	20.8
4030 - Tør hede	Rydning af opvækst	1.4
6410 - Tidvis våd eng	Afbrænding	10.3

Ikke al planlagt afbrænding er gennemført, det skyldes, at afbrænding kun kan gennemføres i kortere perioder, og at vejrforhold og bemanding passer, dels at øget græsning i perioden samt tørke reducerede behovet. Ikke gennemført rydning skyldes mindre behov.

#### Opsummering

Med baggrund i ovenstående redegørelse for indsats i den forgangne planperiode kan Naturstyrelsen konkludere, at de planlagte aktiviteter overvejende er gennemført for Naturstyrelsens arealer. Udover de planlagte indsats er yderligere ikke-planlagte indsats gennemført jf. tabel F. Samlet har disse indsats bidraget positivt til opfyldelse af Natura 2000-planens målsætninger.

## Miljøvurderingsloven, habitatdirektivet og plejeplanen

For samtlige Natura 2000-planer er der foretaget en strategisk miljøvurdering (SMV). Natura 2000-planerne og de tilhørende miljøvurderinger kan findes på Miljøstyrelsens hjemmeside under Natura 2000, tredje generation planer (2022-2027).

Natura 2000-plejeplanerne er en type af planer, som kan være omfattet af krav om miljøvurdering i henhold til Bekendtgørelse af lov om miljøvurdering af planer og programmer og af konkrete projekter (VVM) (lovbekendtgørelse nr. 4 af 3. januar 2023) – herefter refereret til som miljøvurderingsloven.

Ved vurderingen af om en plejeplan er omfattet af miljøvurderingsloven ses på kriterierne i lovens § 8. Erfaringsmæssigt er der en del plejeplaner, som ikke vil være omfattet af miljøvurderingsloven. Det afhænger dog i alle tilfælde af det konkrete indhold af plejeplanen, og der skal derfor altid foretages en særskilt vurdering for hver plan.

Denne plejeplan er blevet vurderet i forhold til, om den er omfattet af miljøvurderingsloven. Det er vurderet, om plejeplanen fastsætter nye rammer for fremtidige anlægstilladelser, eller om den vurderes at kunne påvirke internationalt udpegede naturbeskyttelsesområder væsentligt jfr. miljøvurderingslovens § 8. Det er Naturstyrelsens vurdering, at plejeplanen ikke fastsætter nye rammer for fremtidige anlægstilladelser til projekter omfattet af lovens bilag 1 eller 2 og dermed ikke er omfattet af krav om miljøvurdering.

Denne plejeplan for Natura 2000-område 9 Strandenge på Læsø og havet syd herfor omfatter indsatserne beskrevet i afsnittet planlagte indsatser. De planlagte indsatser forventes gennemført med det formål at understøtte bevaringsmålsætningerne for hhv. arter og naturtyper på udpegningsgrundlaget.

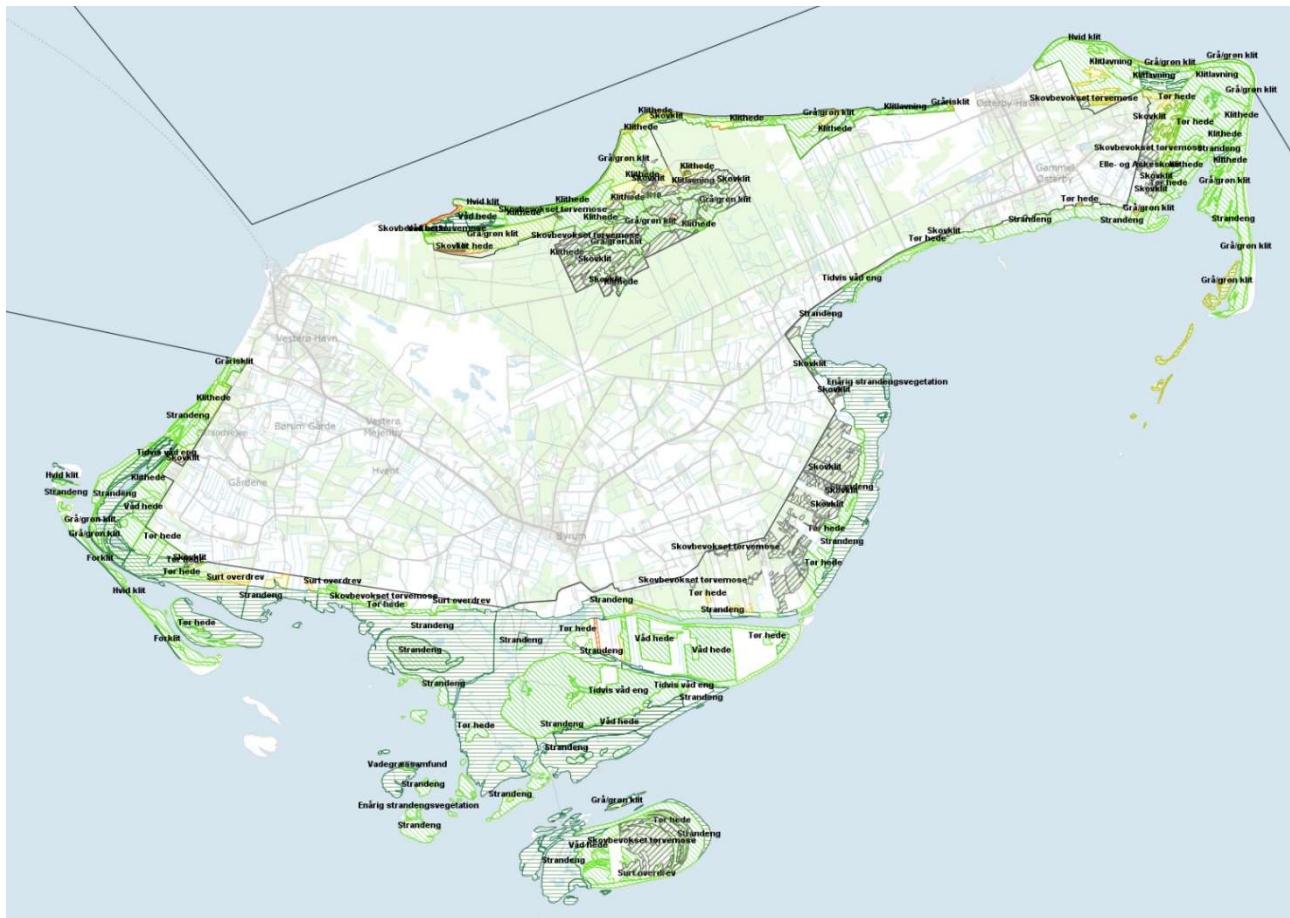
I denne plejeplan planlægges der ikke gennemført aktiviteter med henblik på at udvikle naturtyper på bekostning af andre naturtyper.

Det er Naturstyrelsens vurdering, at plejeplanen er undtaget fra habitatdirektivets artikel 6, stk. 3 og dermed fra vurdering efter miljøvurderingsloven, fordi planerne er "direkte forbundet med eller nødvendige for lokalitetens forvaltning" jfr. artikel 6, stk. 3, 1. pkt. Plejeplanen anses således som direkte forbundet med og nødvendig for Natura 2000-områdets forvaltning.

---

## Bilag 2: Kortbilag

Kort med afgrænsning af Natura 2000-område og kortlagte naturtyper.



Copyright Styrelsen for Dataforsyning og Infrastruktur

### Udpegningsgrundlaget for Habitatområde nr. 9

Naturtypenr.	Naturtype	Areal (ha)
1110	Sandbanke	6255
1150	Lagune	8,7
1180	Boblerev	-
1320	Vadegræssamfund	0,9
2110	Forklit	13
2130	Grå/grøn Klit	166
2170	Grårisklit	0,6
2190	Klitlavning	109
3130		
3150	Næringsrig sø	
3260	Vandløb	
4030	Tør hede	396
6230	Surtoverdrev	43
7150	Tørvelavning	
9190	Stilkegekrat	
91E0	Elle- og askeskov	0,7
1140	Vandflade	-
1170	Rev	6933
1310	Enårig strandvegetation	8,2
1330	Strandeng	1526
2120	Hvid klit	33
2140	Klithede	236

2180	Skovklit	99
3110	Lobeliesø	
3140	Kransnålsalgessø	2 stk
3160	Brunvandet sø	2 stk
4010	Våd hede	194
5130	Enekrat	
6410	Tidvis våd eng	173
7230	Rigkær	2,8
91D0	Skovbevokset tørvemose	149

Arter: 1364 Gråsæl

1351 Marsvin

1365 Spættet sæl

Kort med udpegningsgrundlaget for Fuglebeskyttelsesområde nr. F10



Copyright Styrelsen for Dataforsyning og Infrastruktur

#### Udpegningsgrundlag for Fuglebeskyttelsesområde nr. F10

Mørkbuget Knortegås	T (trækfugl)
Sortand	T
Trane	Y (ynglefugl)
Almindelig Ryle	TY
Lille Kobbersneppe	T
Splitterne	Y
Mosehornslugle	Y
Edderfugl	T
Fløjelsand	T
Tinksmed	TY
Dværgterne	Y
Havterne	Y
Rødrygget tornskade	Y
Klyde	TY